

Sortie d'Hôpital Reprise du cours de la vie

après une maladie handicapante,
un accident, ...

(pour une personne présentant une dépendance fonctionnelle ou sanitaire)



Préambule

La sortie de l'hôpital et la reprise du cours de la vie pour une personne conservant des séquelles motrices et/ou cognitives sont l'une des missions hospitalières.

Cette sortie a beaucoup d'incidence sur la fluidité de la filière hospitalière. Elle est pensée précocément, préparée et suivie pour s'adapter à des situations évolutives. Une régression fonctionnelle secondaire au-delà de la sortie est possible avec un risque majoré de souffrance des proches et d'épuisement des aidants.

La société change vis à vis du handicap et s'ouvre à des considérations multiples : sanitaires mais aussi sociales, médico-sociales, familiales, architecturales, ... avec un impact psychologique important. Les nouvelles propositions de loi vont dans le sens du regroupement des moyens (MDH) et d'une approche commune pour tous et à tous les âges. Les enjeux sont forts pour optimiser les capacités, l'activité, la participation dans le contexte de vie ordinaire.



Personnaliser le projet de **Sortie**



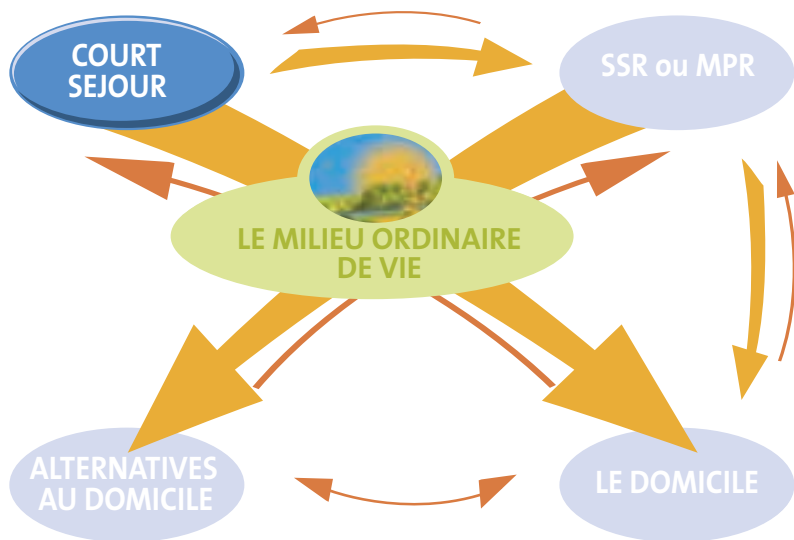
Référents et concertation

Chaque projet de sortie est une construction singulière et individuelle qui nécessite :

1. du temps pour connaître la personne, sa personnalité, son mode de vie, sa situation familiale, sociale, économique, environnementale, professionnelle, ...
2. de suivre son évolution dans la structure hospitalière au mieux avec des documents d'évaluation écrits.
3. de guider le sujet et son entourage en fonction de ses compétences et de son niveau d'autonomie décisionnelle.
4. d'intégrer la personne et les proches dans les réseaux de services existants autour du domicile.
5. d'organiser une visite des professionnels au domicile si la situation est complexe.

le court séjour

le patient, les proches acteurs, un référent, une concertation



Un partenariat pour :

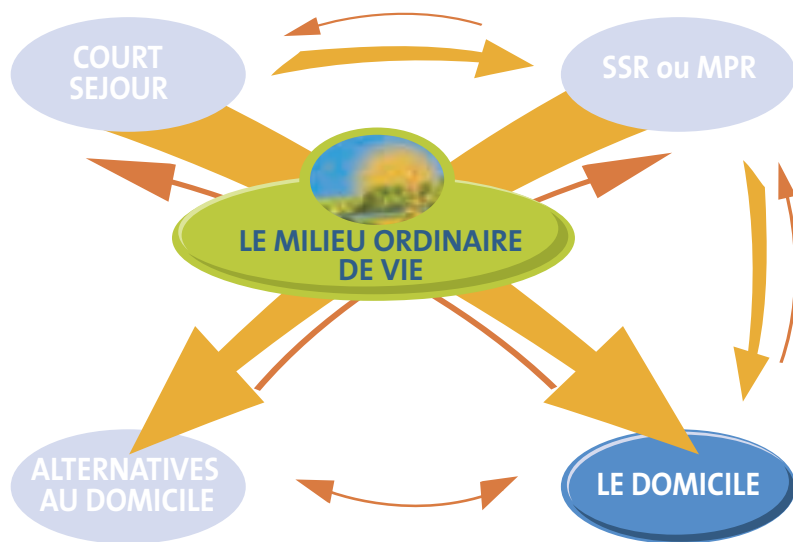
- définir le projet de sortie dès que possible
- préserver le capital fonctionnel
- proposer les orientations à venir
- communiquer les dossiers médicaux

Les acteurs

Patient, famille, référent, médecin traitant, acteurs professionnels.

le domicile

le patient, les proches acteurs, un référent, une concertation



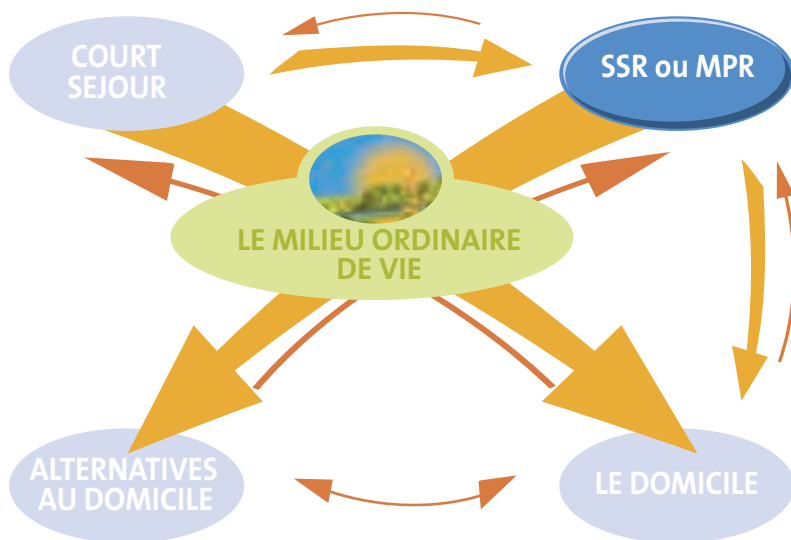
Les équipes

Aide ménagère,
Aide soignant,
Assistant de service social,
Auxiliaire de vie sociale,
Emplois familiaux,
Ergothérapeute,

Infirmier,
Kinésithérapeute,
Médecin,
Orthophoniste,
Psychologue.

ou SSR MPR

le patient, les proches acteurs, un référent, une concertation



Un milieu sanitaire et social pour :

- évaluer les fonctions
- soigner et éduquer
- transférer les acquis
- communiquer les informations

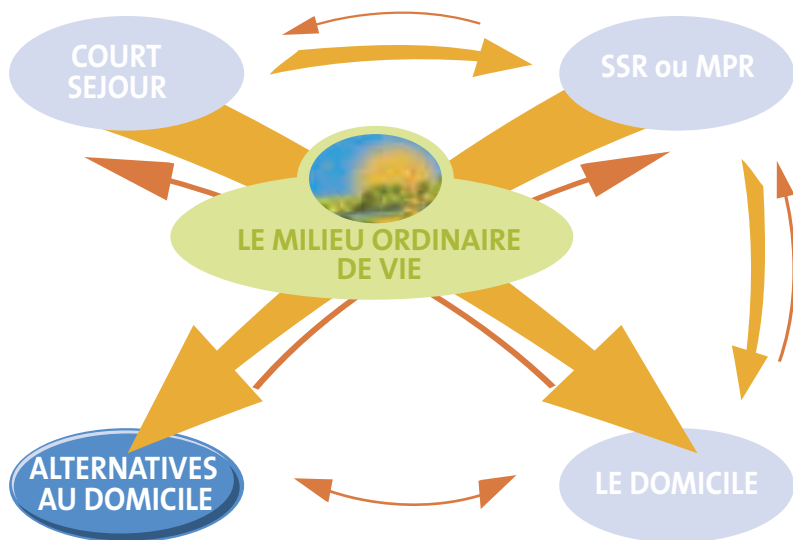
Les structures

HAD, Hôpital de jour, SSIA, SAMSAH*, SAVS*, SAAD, SAJ*

(*voir glossaire)

Alternatives au domicile

le patient, les proches acteurs, un référent, une concertation



Les services ou structures transitionnels pour :

- réduire les déficiences
- compenser les incapacités
- adapter l'environnement
- la mise en cohérence des dispositifs de proximité existants

Les structures

MAS*, FAM*, ESAT*, Foyer de vie & d'hébergement* pour travailleurs handicapés, Foyers occupationnels, USLD, EHPAD, Famille d'accueil.

(*voir glossaire)

Critères de réussite & suivi



Une sortie réussie est une sortie :

- qui a été envisagée comme une transition vers une nouvelle organisation de vie = anticipation
- qui a été négociée avec le sujet et son entourage familial et soignant et non prescrite
- qui a débattu de la possibilité d'un nouvel accueil ultérieur dans l'unité de soins
- où le dossier de sortie, outre les informations médicales usuelles, structure le temps à venir (rendez-vous, dates des soins à venir, consultations...)
- qui a prévu un rendez-vous avec un médecin de l'équipe d'hospitalisation dans le milieu de vie et s'assure du maintien des acquis et de leur valorisation au quotidien



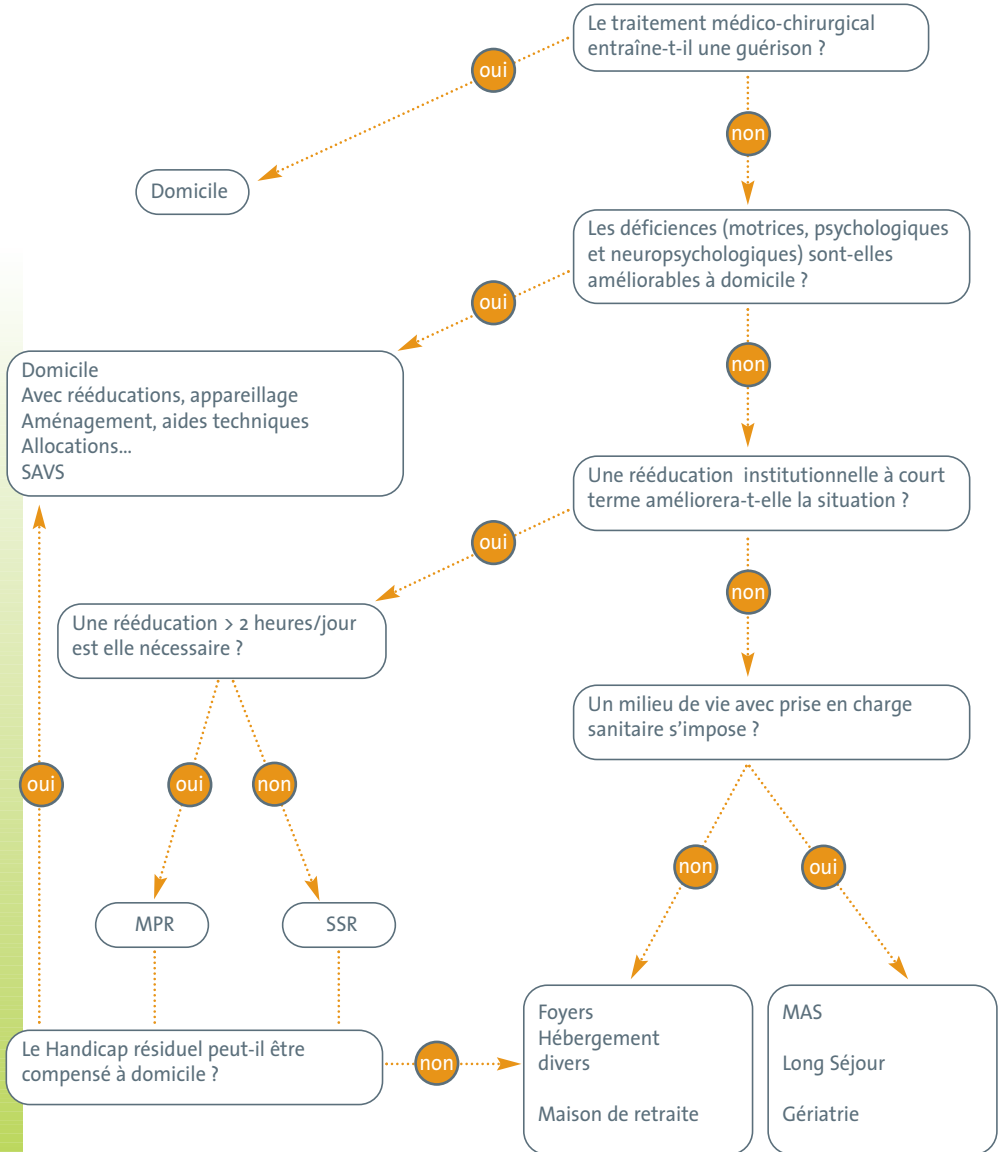
10 recommandations

pour le suivi à domicile dans des conditions satisfaisantes :

1. Les activités de la vie journalière sont réalisées par le patient, en cohérence avec les acquis éventuels d'un séjour en rééducation, et avec l'aide de l'entourage.
2. Le domicile a bénéficié d'aménagements techniques et ergonomiques adaptés.
3. L'entourage proche est bien informé ; il possède la liste de tous les numéros utiles. Il existe un "réfèrent familial".
4. Le médecin traitant coordonne la situation au domicile.
5. Les démarches juridico-administratives et avec les assureurs sont en cours ; la situation financière est clarifiée.
6. Les composantes psychologiques personnelles et familiales ont été prises en compte.
7. Un lien social est maintenu (visites d'amis, sorties accompagnées, activités).
8. Un lien avec le milieu professionnel est conservé, une démarche d'insertion est initiée lorsqu'elle est possible.
9. Les décompensations et épisodes aigus sont dépistés et tant que possible prévenus. Un lien direct existe avec le service référent en cas de problème.
10. Des formules d'aides aux aidants sont en place, des solutions d'accueil temporaire sont envisagées.

Exemples pratiques

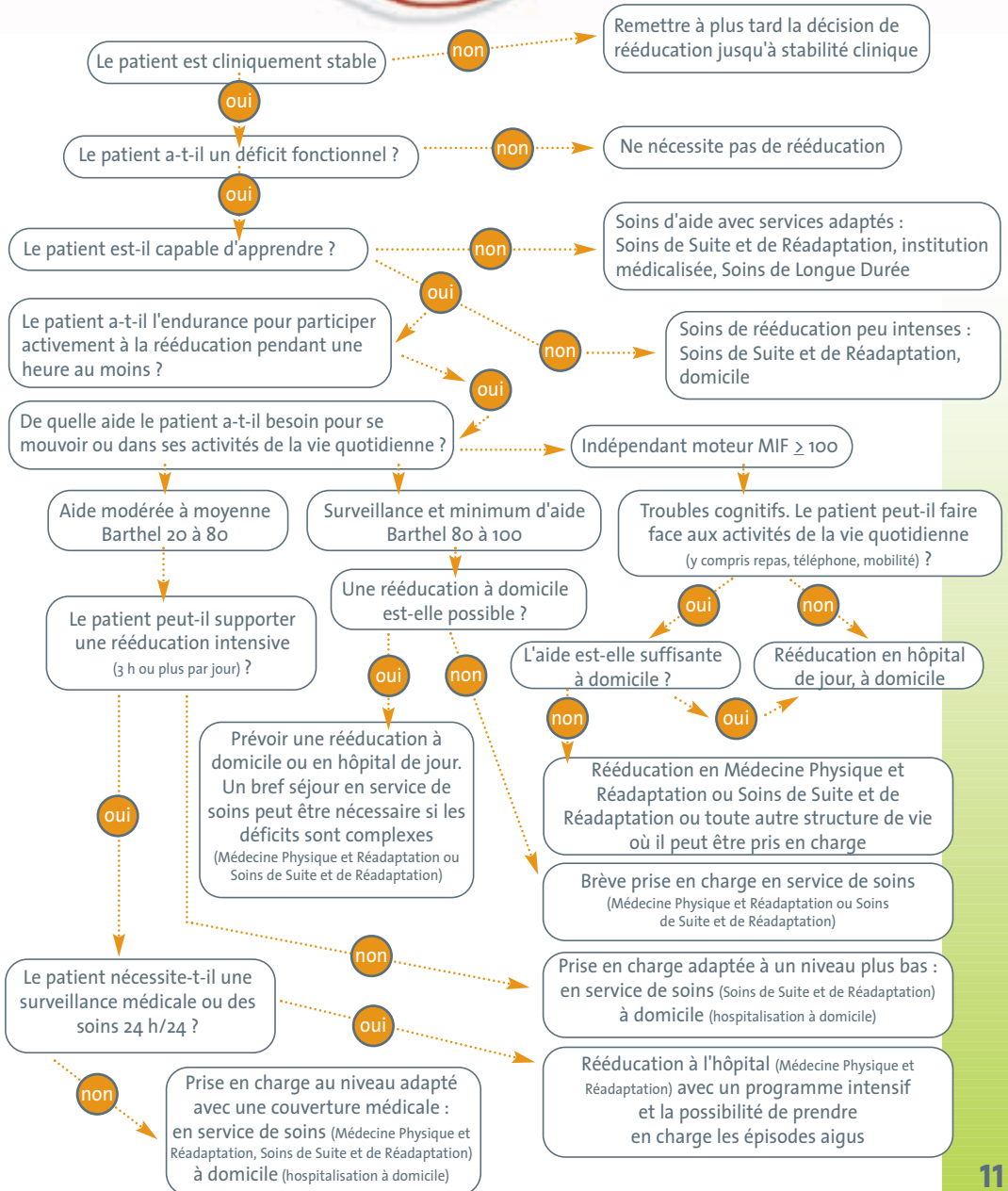
Questions pour la sortie





Cas clinique n° 1

Comment orienter un patient ayant une hémiplégié ?



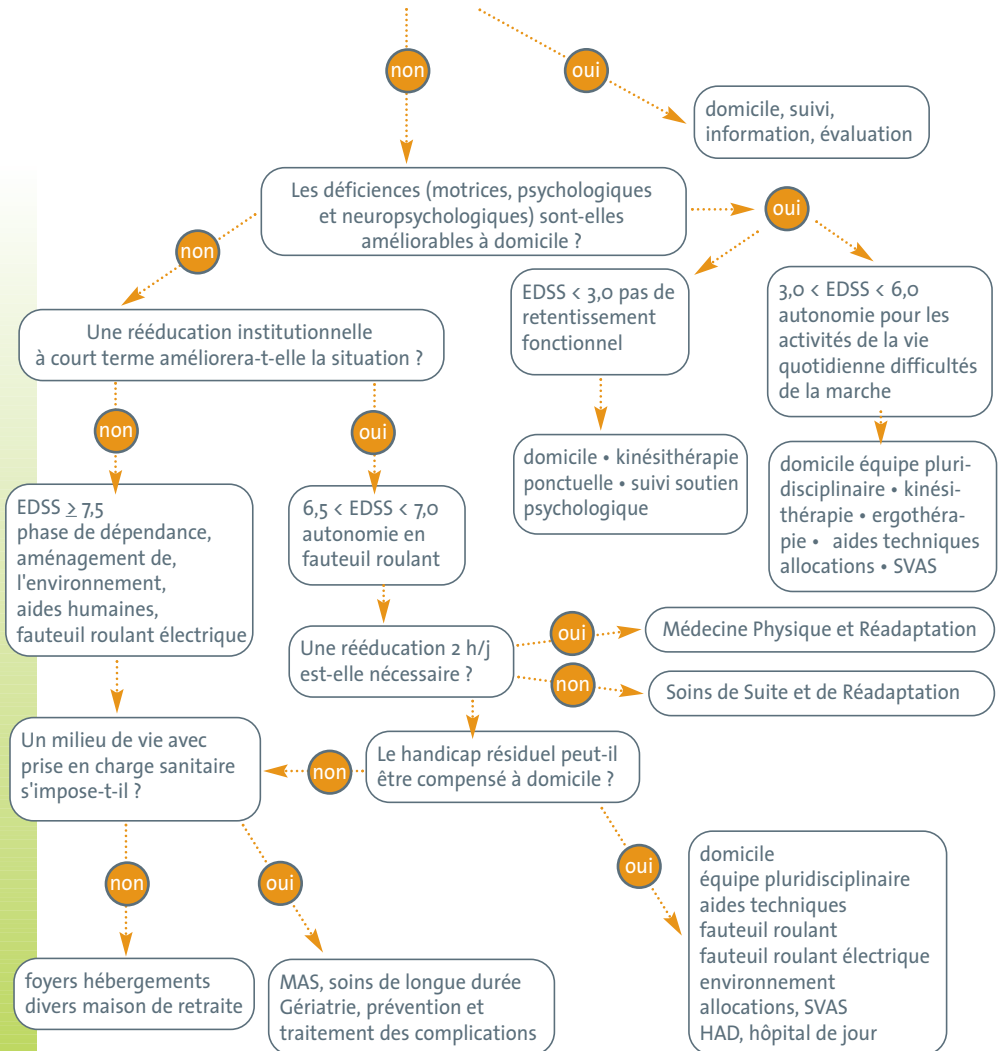


Cas clinique n° 2

Comment orienter un patient ayant une sclérose en plaques ?

Il s'agit d'une maladie évolutive, par poussées, produisant des handicaps complexes, multifactoriels.

Après une poussée le traitement médical entraîne-t-il une guérison apparente ?



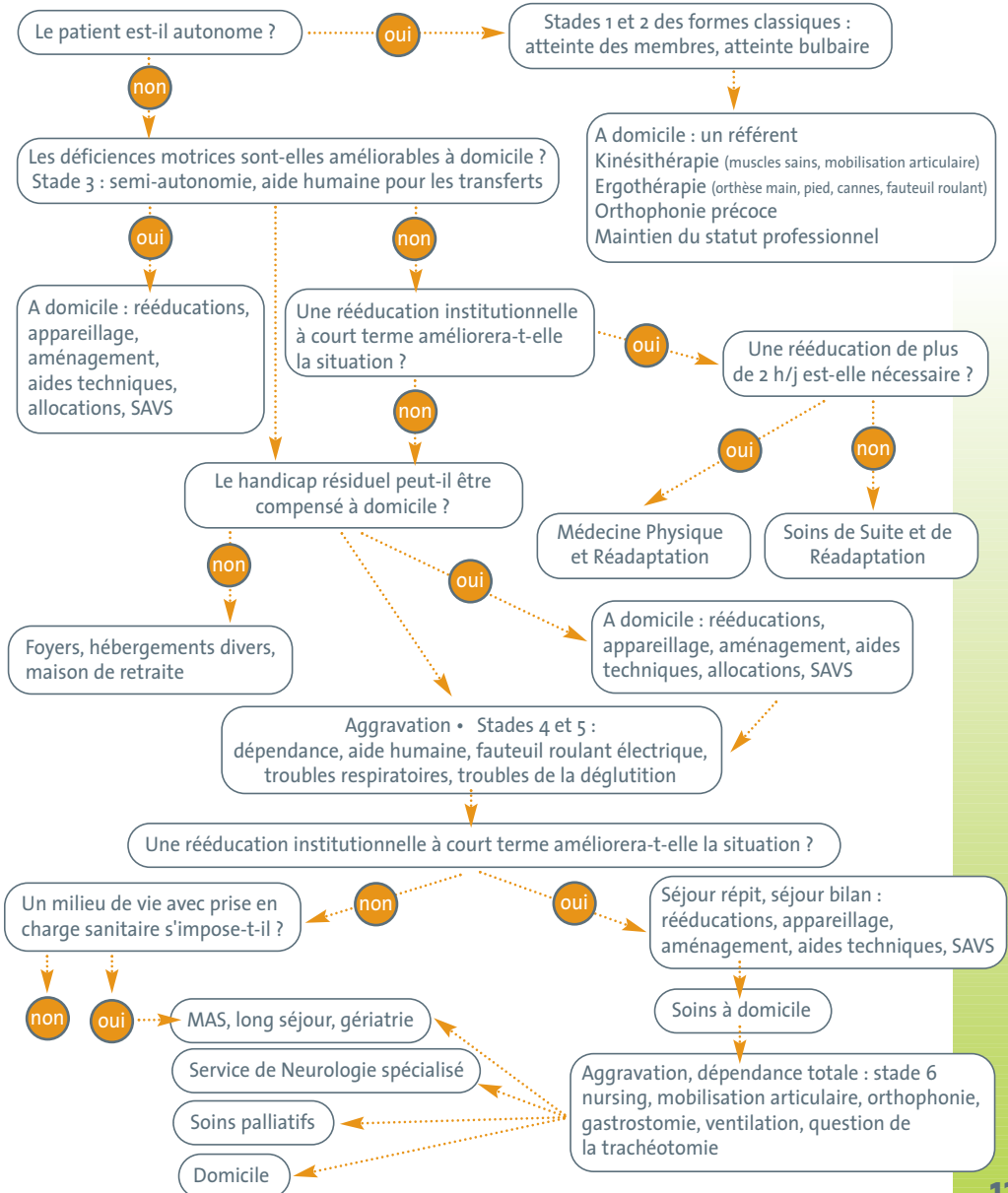


Cas clinique n° 3

Comment orienter un patient ayant une SLA ?

Caractéristique :

Aggravation progressive programmée



Informations pratiques

Équipes de soins, professionnels, aides et soins à domicile

- ▶ Aid@domicil www.aidadomicil.com
- ▶ Assistance Publique - Hôpitaux de Paris www.aphssp.fr
- ▶ Association Nationale Française des Ergothérapeutes www.anfe.asso.fr
- ▶ Coordination Nationale des Réseaux de Soins www.cnr.asso.fr
- ▶ Fédération des Associations de Soins et Services à Domicile www.fassad75.org
- ▶ Fédération Nationale des Établissements d'Hospitalisation à Domicile www.fnehad.asso.fr
- ▶ Union Nationale des Associations de Soins et de Service à Domicile www.unassad.net

Aides techniques

- ▶ Centre d'Etude et de Recherche sur l'Appareillage des Handicapés www.cerah.fr
- ▶ Centre Technique National d'Étude et de Recherche sur les Handicaps et les Inadaptations www.ctnerhi.com.fr
Le CTNERHI édite chaque semaine une lettre très riche d'informations intitulée "Flash- informations handicaps" à laquelle l'abonnement électronique est gratuit.
- ▶ CICAT (Centres d'Information et de Conseil sur les Aides Techniques) qui existent dans une moitié des départements.
- ▶ Handicaps et aides techniques www.handicat.com
- ▶ Yanous www.yanous.com/pratique/materiels/cicat.html

Logement

- ▶ Agence Nationale pour l'Amélioration de l'Habitat www.anah.fr
- ▶ Agence Nationale pour l'Information sur le Logement www.anil.org
- ▶ AgeVillage www.agevillage.com
- ▶ ChezVous www.chez-vous.com
- ▶ Handicap et Cadre de Vie www.hacavie.com
- ▶ Propagande et Action Contre le Taudis - Association de Restauration Immobilière www.pact-arim.org
- ▶ Ville de Paris www.paris.fr
- ▶ Union d'Economie Sociale pour le Logement www.uesl.fr

Organismes de prise en charge tutelles

- ▶ Assurance Maladie www.ameli.fr
- ▶ Caisse d'Allocations Familiales www.caf.fr
- ▶ Caisse Nationale de Solidarité pour l'Autonomie www.cnsa.fr
- ▶ Caisse Régionale d'Assurance Maladie d'Île de France www.cramif.fr (rubrique ESCAVIE, mieux vivre le handicap, publications, "Présentation des aides techniques", et "Structures d'aide au maintien à domicile avec ergothérapeutes en Île de France")

- ▶ Haute Autorité de Santé www.anaes.fr
- ▶ Ministère de la Santé et de la Protection Sociale www.sante.gouv.fr
- ▶ Ministère de l'Éducation Nationale www.education.gouv.fr
- ▶ Ministère délégué à la Sécurité Sociale, aux Personnes Âgées, aux Personnes Handicapées et à la Famille : www.handicap.gouv.fr
- ▶ Ministère des Finances www.impots.gouv.fr
- ▶ Ministère des Personnes Âgées www.personnes-agees.gouv.fr
- ▶ Organisation Mondiale de la Santé www.who.int
- ▶ Union Nationale des Centres Communaux d'Action Sociale www.unccas.org
- ▶ Union Régionale des Caisses d'Assurance Maladie Bourgogne www.servicesante-urcam.com
- ▶ Classification Internationale du Fonctionnement du Handicap et de la Santé de l'Organisation Mondiale de la Santé www.who.int/classification/icf
- ▶ Institut Garches www.handicap.org

Personnes âgées

- ▶ Retraites www.retraite.gouv.fr

Droit compensation

- ▶ Légifrance www.legifrance.gouv.fr
- ▶ Union de Recouvrement des Cotisations de Sécurité Sociale et d'Allocations familiales www.urssaf.fr
- ▶ Union Nationale Interfédérale des œuvres et Organismes Privés Sanitaires et Sociaux www.uniopss.asso.fr
- ▶ Handicap et droit www.handroit.com

Associations

- ▶ Association d'Aide aux Victimes d'Accident Vasculaire Cérébral www.franceavc.com
- ▶ Association des Paralysés de France www.apf.asso.fr
- ▶ Association Française contre les Myopathies www.afm-france.org
- ▶ Union Nationale des Associations de Familles de Traumatismes Crâniens www.traumacranien.org

Insertion emploi

- ▶ Association nationale de Gestion du Fond pour l'Insertion professionnelle des Personnes Handicapées www.agefiph.asso.fr
- ▶ Association pour l'Insertion Professionnelle des Personnes Handicapées www.ladapt.net
- ▶ Union Nationale des Entreprises de Travail Adapté www.gap-uneta.asso.fr



Glossaire

• MAS	Maison d'Accueil Spécialisé
• FAM	Foyer d'Accueil Médicalisé
• ESAT	Etablissement et Service d'Aide par le Travail
• USLD	Unité de Soins de Longue Durée
• EHPAD	Etablissement Hospitalier pour Personne Agée Dépendante
• HAD	Hospitalisation A Domicile
• SSIA	Service de Soins Infirmiers à Domicile
• SAMSAH	Service d'Accompagnement Médico-Sociaux pour adultes handicapés
• SAVS	Service d'Accompagnement à la Vie Sociale
• SAAD	Service d'Aides A Domicile
• SAJ	Service d'Accueil de Jour
• MDPH	Maison Départementale du Handicap

Remerciements



Ce document est également téléchargeable sur le site de la Sofmer.
www.sofmer.com